



SOCIEDAD ARGENTINA DE PEDIATRÍA



Por un niño sano  
en un mundo mejor



## 7º Congreso Argentino de Pediatría General Ambulatoria

“Ampliando nuestra mirada para garantizar el derecho a la salud de todos los niños, niñas y adolescentes”

Mesa Redonda:  
Qué herramientas tenemos para disminuir la desnutrición infantil?

# Herramientas Información



País 2005 Encuesta Nacional de Nutrición y Salud  
6 meses a 5 años y 10 a 49 años mujeres

Desnutrición Crónica 8 % Epidemia  
Aguda 1,3 %

2018 2° Encuesta Nacional de Nutrición y Salud. En ejecución

# Herramientas Información

## Académicos

2003 ENCUNA (Cruz Roja Argentina-Alemana-ECHO)  
6 meses a 6 años

9 provincias norte (urbana y semiurbana)  
por debajo línea de pobreza  
N=3630

Desnutrición Crónica 12,9 % Epidemia

Desnutrición Aguda 1,1 %

# Herramientas Información Programas Evaluación

Nuñez P. Impact of Universal Health Coverage on Child Growth and Nutrition in Argentina Am J Public Health. 2016 Apr;106(4):720-726

2005 -2013 Nacer  
Menores de 5 años 1,4 millones

Sumar  
0-19 años 5,7 millones

Vulnerabilidad social 6386 Centros de salud

13 millones de datos



# Evolución del sobrepeso, obesidad y desnutrición de escolares al ingreso y egreso de todas las escuelas públicas y privadas de San Slavador de Jujuy entre los años 1995 y 2000

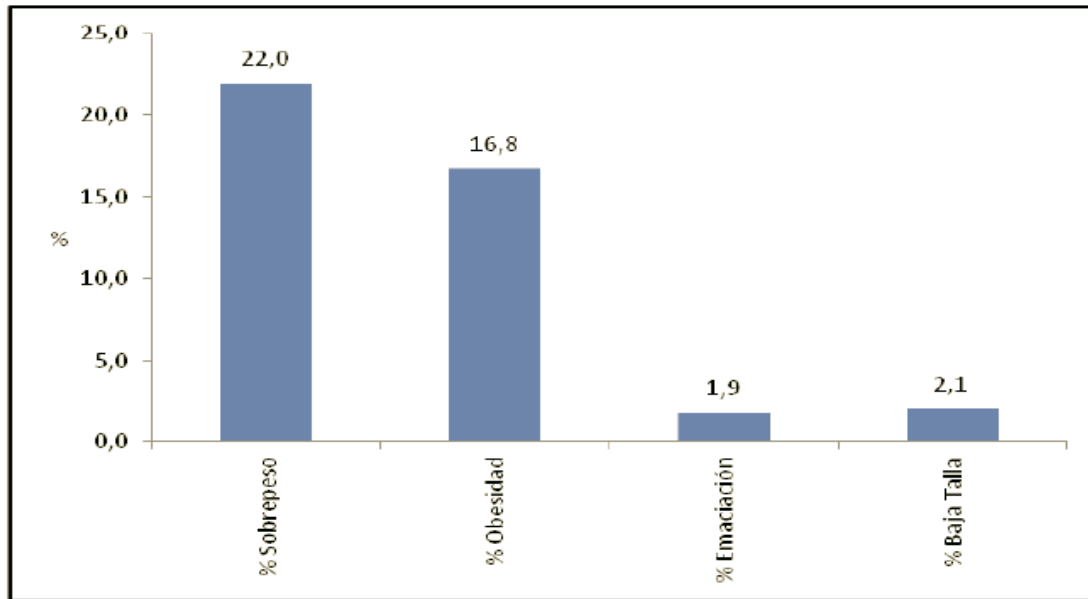
*TABLA 4. Distribución porcentual de baja talla para edad (BT/E) y de bajo peso para edad (BP/E) por sexo, año de relevamiento y grupo de edad*

Sexo	Grupo	Indicador	1995	1996	1997	1998	1999	2000	Total
Varones	4 a 10	BT/E	13,13	13,99	14,00	14,13	16,14	16,79	14,69
		BP/E	10,62	10,79	10,87	11,34	13,35	13,72	11,78
	11 a 16	BT/E	5,93	6,21	5,71	10,57	14,77	15,74	9,82
		BP/E	4,18	5,11	4,42	5,56	9,60	4,78	5,61
Mujeres	4 a 10	BT/E	14,14	16,26	16,30	18,77	18,98	19,28	17,28
		BP/E	10,00	10,96	11,01	12,26	12,36	13,53	11,69
	11 a 16	BT/E	6,42	8,49	5,47	10,99	10,42	11,57	8,89
		BP/E	4,60	6,07	5,18	6,92	6,18	8,54	6,25

Bejarano I. Evolución del sobrepeso, obesidad y desnutrición  
De escolares en San Slavador de Jujuy  
Arch Arg Ped 2005,103 (2)

# Reporte Anual Prosane 2017

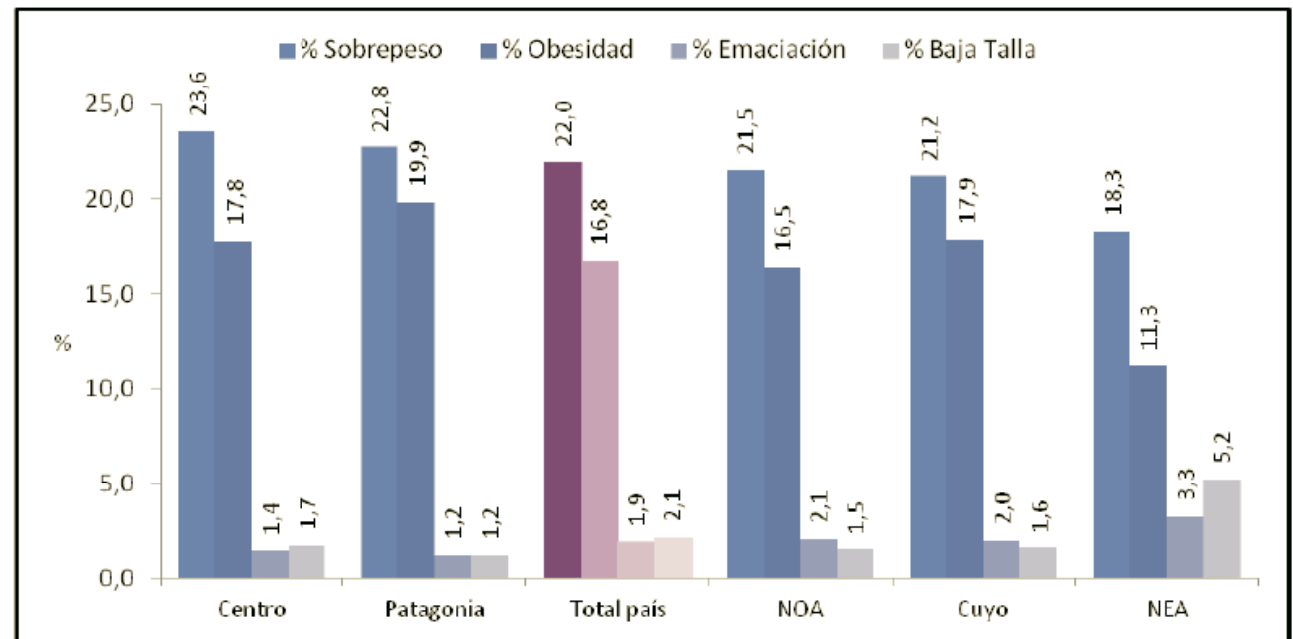
Distribución porcentual de los hallazgos antropométricos en la población de 5 a 13 años. Total País. Año 2014



Fuente: PROSANE

N=183040 escolares

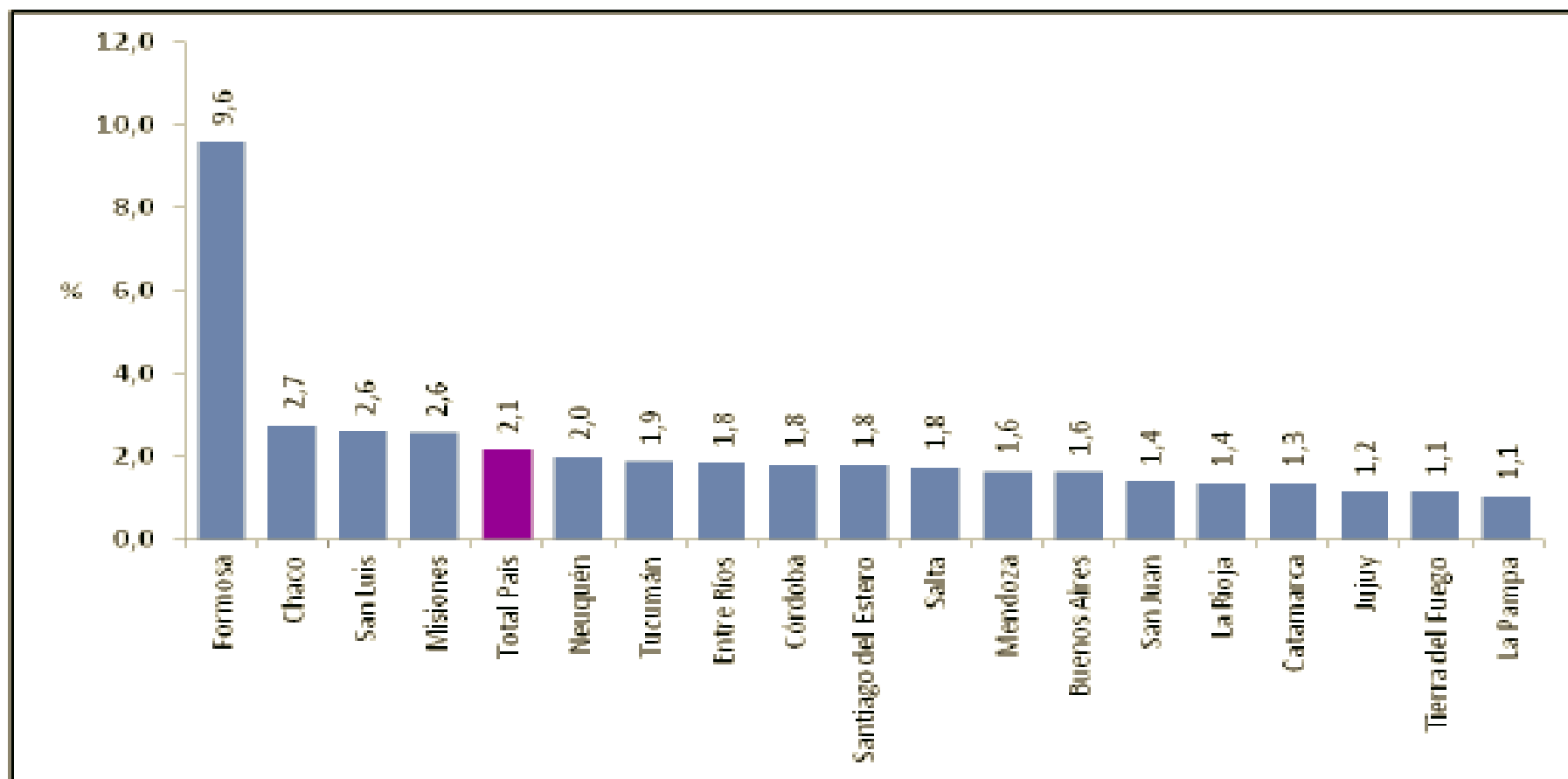
Gráfico 11. Distribución porcentual de los hallazgos antropométricos en la población de 5 a 13 años según regiones de Argentina. Año 2014



Fuente: PROSANE

# Reporte Anual Prosane 2017

Gráfico 16. Distribución porcentual de baja talla en la población de 5 a 13 años según provincias de Argentina. Año 2014

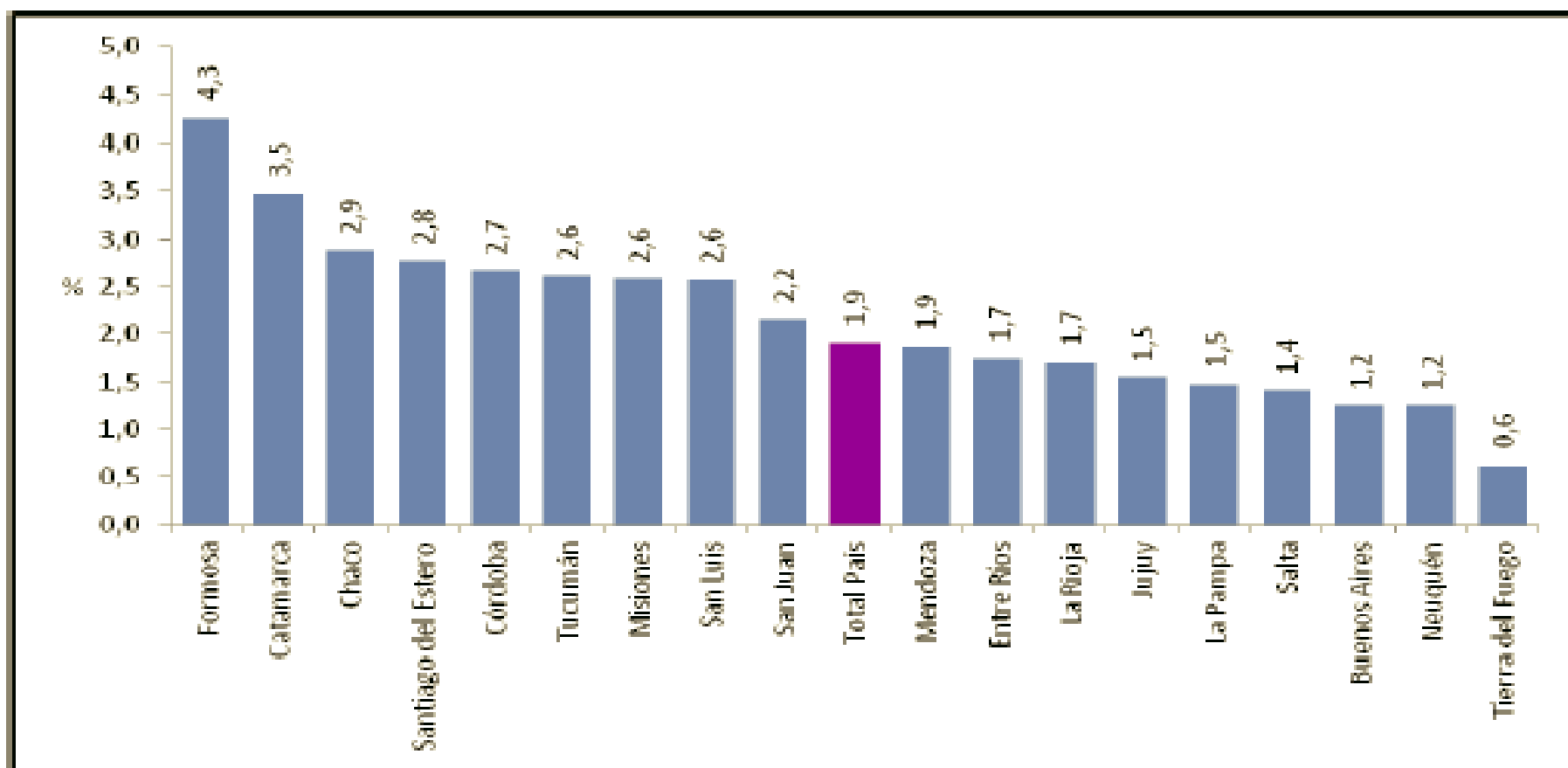


Fuente: PROSANE



# Reporte Anual Prosane 2017

Gráfico 15. Distribución porcentual de emaciación en la población de 5 a 13 años según provincias de Argentina. Año 2014



Fuente: PROSANE

Programas y evaluaciones provinciales

Salta desde la década del 70

# La malnutrición en la Región toma muchas formas: uno de cada diez niños y niñas menores de cinco años presenta retraso en el crecimiento

Aproximadamente cinco millones de niños y niñas de la Región padecen desnutrición crónica en la región; sin embargo, la incidencia de la desnutrición es mayor entre los niños y niñas indígenas, aquellos que habitan en zonas rurales, o que pertenecen a estratos socioeconómicos más bajos.

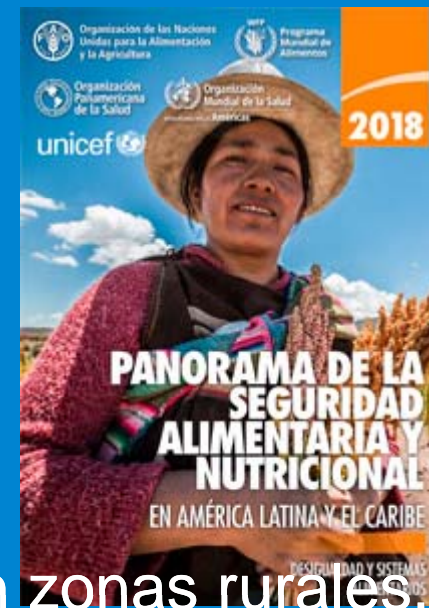
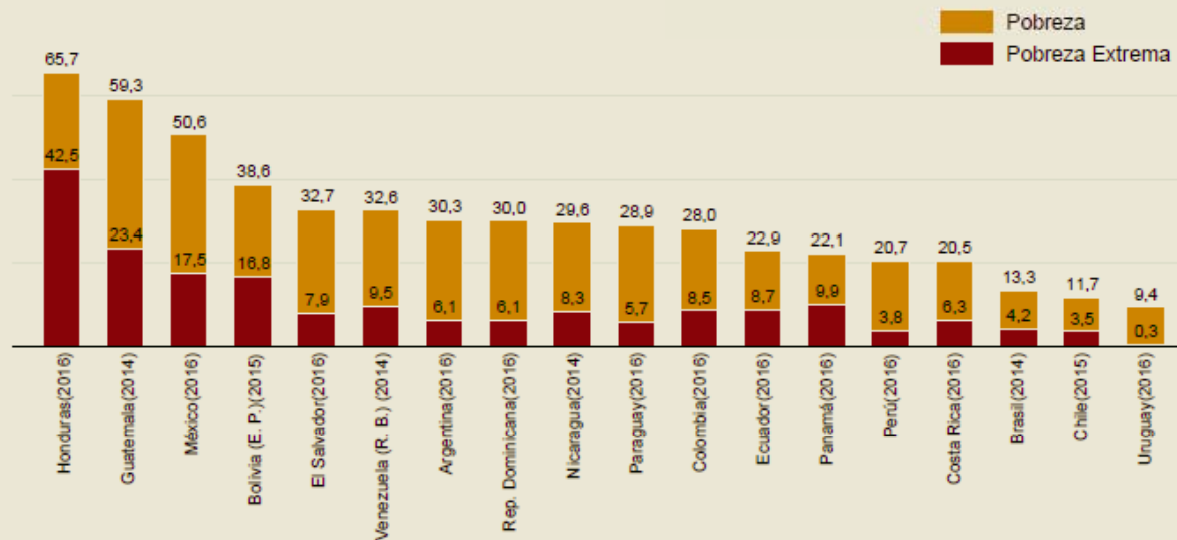


FIGURA 22  
TASAS DE POBREZA Y POBREZA EXTREMA EN PAÍSES DE AMÉRICA LATINA, PORCENTAJE (%), 2014-2016



# 2018 Alerta Comité de Nutrición

## Desnutridos Agudos Severos Internados

### Casos índices

La Dra. Hilal Elver, relatora especial sobre el Derecho a la Alimentación de las Naciones Unidas, en setiembre de 2018 hizo un relevamiento en el país concluye que: el aumento de "personas que concurren a comedores y que saltean comidas por falta de dinero" es elevado, 4 millones de argentinos padecen hambre; "la actual crisis económica parece estar teniendo un impacto negativo en la calidad de los alimentos que se ofrece a los niños en los programas de alimentación escolares".

Dra. Gladys Pernas

Pediatra especialista en nutrición

Directora: Dirección Provincial de Nutrición y Alimentación Saludable

Coordinadora de Centros CReICENI: Capital, Tartagal y Orán

Dra. Magdalena Goyheneix

Pediatra especialista en nutrición infantil

Mg Nutrición para la salud global

Médica de la organización de Médicos sin Fronteras

Consultora externa en el área de Nutrición de la Dirección de

Maternidad e Infancia de la Secretaría de Salud de la Nación

Lic Ana Soruco

Lic. en Nutrición. Mg en Cs de la Nutrición con mención en Promoción de la Salud y Prevención Universidad de Chile

Ex Becaria de la OEA para la línea de trabajo de Erradicación de la Pobreza Desde el 2001/16realizó proyectos de voluntariado, extensión, docencia e Investigación en comunidades de los Pueblos Kolla, Atacama, Wichi, Ava-Guaraní, Chorote (Argentina) y Mapuche (Chile), y en comunidades Inmigrantes del Sur de España. Coordinó los Voluntariados Universitarios AYM e INLAKECH (U.N.Sa 2010-2015). Coordinadora Regional de la ENNyS, Becar FOGARTY-NIH para el Programa Intensivo en Conducción y Evaluación Ética Investigación, y miembro del Programa de Liderazgo en Nutrición de la SLN.

Sra. Graciela Gaspar

Estudiante de la Licenciatura en Nutrición. Miembro de la Comunidad Kolla de Cieneguillas (Dpto Sta Catalina, Puna de Jujuy). Miembro de los Voluntariados INLAKECH en comunidades andinas y Wichís. Continúa su carrera y universidad recientemente fue galardonada como “Mujer Rural Emprendedora” en el Encuentro de Mujeres Rurales

Sra. Laurentina Nicasio

Referente comunitaria de los Proyectos “Construcción participativa de una Estrategia de Educación Alimentaria Nutricional y Educación para la Salud con comunidades Wichí de General Ballivián (2012-2013)” y “Fortalecimiento de la Seguridad Alimentaria Nutricional, Salud y Derechos Asociados en Comunidades Wichí (2014-2015)”.