

6º Congreso de Pediatría General Ambulatoria

Mesa Redonda

Nuestros niños: ¿víctimas y/o victimarios?

Coordinador: Benjamín Malamud
Comité de Pediatría Ambulatoria SAP Córdoba

21 de noviembre, 8.30 a 10.00
Salón: Golden Horn (1º piso)

Dra. Maria Luisa Ageitos

Los Pediatras y la Metas del Milenio

Arch. Arg. Ped. 102 (1) 2004

“Estas Metas Básicas son posibles en nuestro país, rico y devastado por una desigualdad ofensiva, violenta, que vulnera los principales elementos de la convivencia”

La desigualdad en el ingreso y Maltrato Infantil en EEUU

Eckenrode J , Smith EG , McCarthy ME , y Dineen M ,
Pediatric, 2014; 133: 454-461

El MTI es un Estresor Tóxico (ET) en la vida de los niños, que puede dar lugar a morbi-mortalidad infantil y **tener efectos de por vida** y ser una de las principales causas de muerte en adultos.

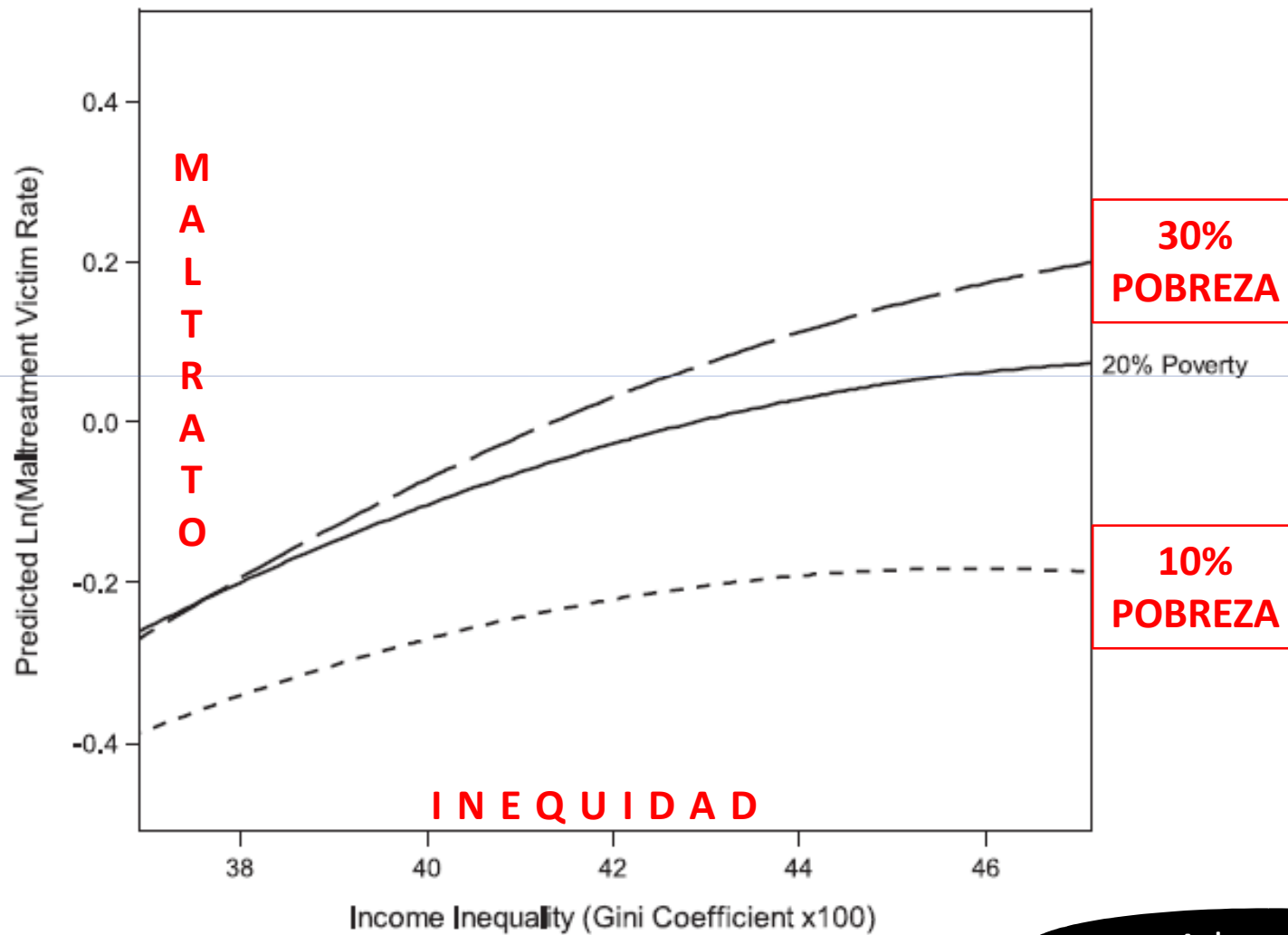
Sus efectos a largo plazo **sobre salud mental , abuso de sustancias , comportamiento sexual riesgoso y conductas delictivas.**

El MTI también se asocia con mayores tasas de desempleo y pobreza.

Adapt. BM

La desigualdad en el ingreso y Maltrato Infantil en los EEUU

Eckenrode J , Smith EG , McCarthy ME , y Dineen M ,
Pediatric, 2014; 133: 454-461



Adapt. BM

**Políticas públicas de juventud en América Latina:
Avances concretados y desafíos a encarar en el Marco del
Año Internacional de la Juventud
Ernesto Rodríguez UNESCO 2010**

Estudios sobre Jóvenes y Violencias

Los desafíos que plantea la participación creciente de adolescentes y jóvenes en la comisión de diversos delitos, así como su involucramiento en diversas manifestaciones de violencia (tanto en su calidad de víctimas como victimarios), están siendo cada vez más y mejor afrontados en América Latina.

Adapt. BM

Políticas públicas de juventud en América Latina:
Avances concretados y desafíos a encarar en el Marco del
Año Internacional de la Juventud
Ernesto Rodríguez UNESCO 2010

Por si fuera poco, los problemas realmente existentes son generalmente amplificados por los medios masivos de comunicación (MMC), que fomentan el “amarillismo” desde lógicas que mezclan la necesidad de “vender” con serias implicancias institucionales (propiedad de MMC y de empresas ligadas a la seguridad en un mismo grupo corporativo) en no pocos casos.

Adapt. BM

**Unicef:
La violencia mata a niño cada cinco minutos
21 10 14**



“Acabar con todas las formas de abuso en 2030”.

- **345 niños y menores de 20 podrían morir cada día por Violencia en el próximo año.**
 - * **Un niño muere por la violencia cada 5 minutos en el mundo**
 - * **la mayoría de las muertes no se producen en las zonas de guerra.**
 - * **Millones de jóvenes se sienten inseguros en sus hogares, escuelas y comunidades.**

*** También culpa a la rápida urbanización, el desempleo juvenil y el aumento de la desigualdad de la creación de mayores riesgos.**

Adapt. BM

La UNC repudia la cantidad de casos de "gatillo fácil"

En su última sesión ordinaria, el Consejo Superior manifestó su preocupación por la muerte de 7 jóvenes en lo que va del año. 25 08 14

El Consejo Superior de la Universidad Nacional de Córdoba (UNC) expresó su "profunda preocupación" por la confusa muerte de jóvenes a manos de efectivos de la Policía de Córdoba.

Por medio de una declaración... el máximo órgano de la UNC aseguró que estos casos "hacen sospechar que podría tratarse de excesos en algunos casos, cuando no de simples ejecuciones en otros".

"una mejor seguridad ciudadana no requiere necesariamente de más represión, más efectivos y más prisiones.

Necesitamos de un Estado que se ocupe por contener las enormes demandas sociales, que apueste a la educación como herramienta transformadora y a la inclusión como forma de acabar con la marginación".

Río Cuarto En ocho meses asesinaron a siete jóvenes

Las víctimas tenían entre 14 y 22 años. En la mayoría de los casos, los principales sospechosos, también de la misma edad, están detenidos. Los episodios criminales aparecen atravesados por el consumo de drogas y la rivalidad entre bandas antagónicas.

31/03/2013 | Denise Audrito (Corresponsalía)

• Río Cuarto. “Esto no queda acá”, advierten amigos de jóvenes asesinados en el marco de peleas de barras en Río Cuarto. La ciudad se estremece ante una inusitada seguidilla de -homicidios protagonizados por chicos, como Víctimas y victimarios.



El sospechoso detenido por este crimen tiene casi la misma edad: 19 años.

Una orquesta infantil barrial debuta hoy en Río Cuarto

En el festejo de un nuevo cumpleaños de la ciudad, se presenta una banda que nació de talleres de música clásica que se dictan en los barrios más humildes. 11 11 14 La Voz



**Tocar e integrar.
30 chicos forman la orquesta.
Proviene de sectores donde un
violín o un piano parecen de
mundos lejanos (La Voz)**

- **Río Cuarto.** Esta ciudad que nació como Villa de la Concepción del Río Cuarto festeja hoy sus 228 años.
- Y la novedad especial es que la celebración servirá para el debut de la Orquesta Barrial municipal, integrada por niños de 5 a 14 años.
- El proyecto del maestro Eduardo Lhez para llevar la música de cámara a los barrios más humildes de la ciudad se puso en marcha hace un año

Muerte de Reyna: reclamo de la Sociedad de Pediatría

Planteo por episodios contra menores en las cárceles cordobesas.



Los padres denuncian que los Policías maltrataban a su hijo

La Sociedad Argentina de Pediatría, filial Córdoba, expresó su “grave preocupación” por la muerte de Jorge Daniel Reyna (17), quien el sábado pasado Apareció ahorcado en la comisaría de Capilla del Monte. “Consideramos que se estarían violando Normas legales de la CIDN, la ley nacional de Protección Integral de los Derechos de Niñas, Niños y Adolescentes 26.061, la ley provincial de Protección Integral 9.944 respecto a las condiciones en que se Debe asegurar la vida y salud de un niño o joven cuando es detenido”,

También señaló que su “deseo más ferviente es la plena vigencia de los derechos de la Convención Internacional, en cada ámbito de nuestra provincia, con un absoluto respeto de esas normas tanto por la Policía y el Poder Judicial, como de otras instancias del Estado, para que nunca más haya muertes o violaciones de los derechos de niños y adolescentes en las cárceles cordobesas ni en ningún otro lugar de la provincia”.

Los Derechos del Niño-Niña y el Equipo de Salud

Jueves 15 de Agosto, Aula SAP: Corrientes 643 (viejo Hospital de Niños)

9:30 hs Conferencia

LA CONSTRUCCIÓN SOCIAL DE LA INFANCIA

Dr. Mario Rovere, Decano de Medicina UNLM (La Matanza), con aportes del **Prof. Daniel Quiroga**, Titular Cátedra de Pediatría y Consiliario Docente de la UNC; y del **Presb. Rafael Velazco**, Rector de la UCC.



11 hs Ateneo

Los pediatras como defensores de los derechos de los niños

Presentación de casos, análisis y debate sobre vulnerabilidad infantil y responsabilidades del equipo de salud. Que hacemos y que debemos hacer.

Organiza:

Adhieren:
Cátedra de Clínica Pediátrica, UNC
APDH, Filial Córdoba
Colectivo por el derecho a la Salud, Cba



**VIOLENCIA ES
SIEMPRE
VIOLACIÓN DE
DERECHOS.
A LA VIDA,
SALUD,
EDUCACIÓN,
SEGURIDAD
SOCIAL,
PARTICIPACIÓN,
ETC.**

7^{ma} Marcha de la Gorra en Córdoba

«Tu seguridad nos limita, nuestra
resistencia es infinita»

24^º aniversario de la Convención
Internacional de los Derechos del Niño
y el Adolescente,



El flagelo de los jóvenes que son víctimas de la violencia

Un ejemplo de que estamos en problemas es lo que sucede en barrio Marqués Anexo, un sector urbano que la Policía admite no poder controlar y en el que aparecen indicios de una peligrosa “ley de la selva”.

La Voz del Interior [Jorge Londero](#) 20 01 14

MSN: en la Argentina cada día asesinan a 2 jóvenes de entre 15 y 19 años.

La semana pasada la ciudad de Córdoba anotó en 17 horas 2 homicidios más. Roger Ellán, 15 años que murió tras ser baleado en barrio San Jorge y Mario Martín Molina, de 17 años, quien falleció de un disparo cerca de villa El Nailon.

En 2011, en el país, murieron en forma violenta 545 adolescentes .

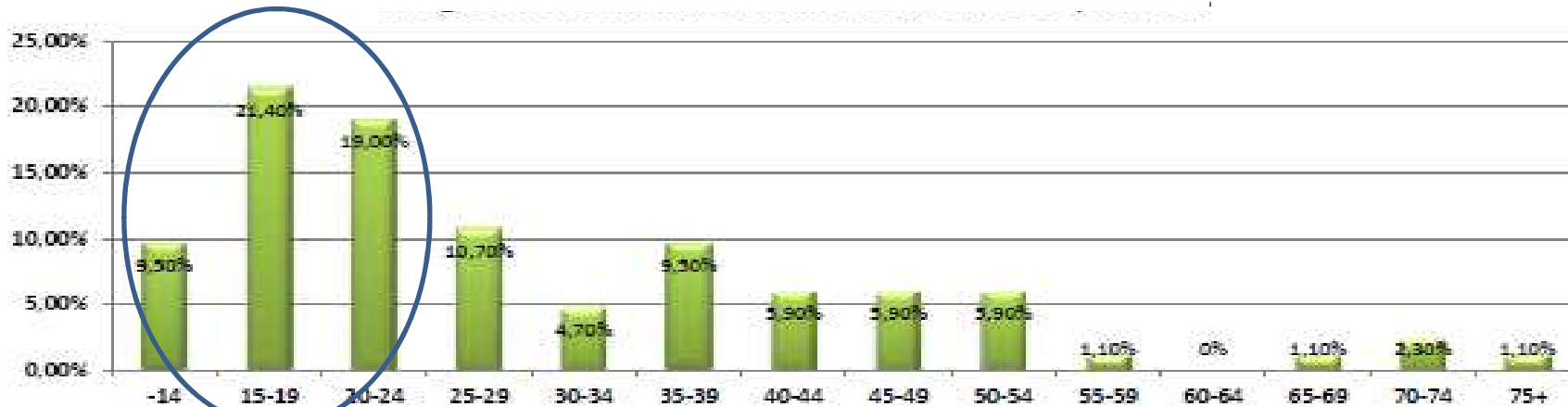
Al manifestar nuestra preocupación ante las autoridades competentes, la respuesta que recibimos suele ser siempre la misma: estamos muy lejos de lo que pasa en otros países.

La tasa de asesinatos en la franja etaria de 15 a 19 años en 2011 era de 7,4 cada cien mil habitantes para nuestro país y caso, en Honduras ese porcentaje fluctúa entre 73 a 81 por cada cien mil habitantes

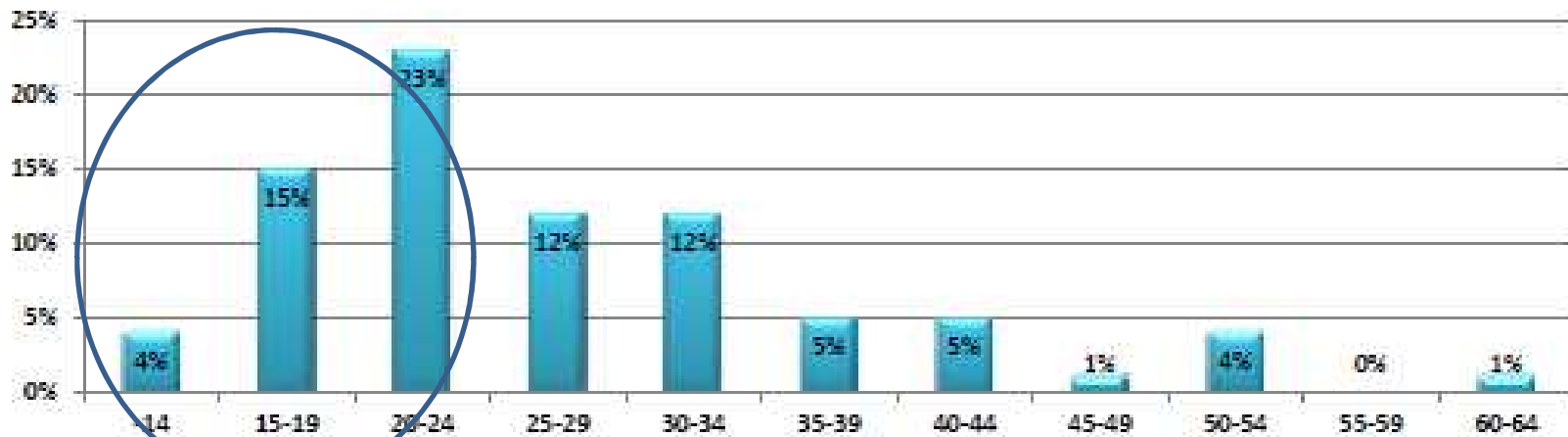
Rango Etario en Homicidios



Víctimas de Homicidios Córdoba Capital 2013



Victimarios de Homicidios Córdoba Capital 2013





Tasa Homicidios: Relación varón 6 > mujer 1

40% de la víctimas 15 a 24 años, 10 veces + que la tasa de femicidios

1 joven 15-24 a tiene 10 veces + posibilidad de ser asesinado en Barrios con Narco Tráfico “controlado”



El 65% de víctimas conoce al agresor = edad

Las víctimas indirectas tienen menos de 14 años

principalmente en barrios de actividad controlada.

- Un porcentaje significativo de las víctimas había tenido en los seis meses anteriores al hecho alguna entrada a los principales hospitales de la ciudad de Córdoba por herida de bala o arma cortopunzante.
- El perfil de las víctimas coincide mayoritariamente con el perfil de los victimarios:

¿Quiénes son los tres chicos de 13 y 14 años acusados de torturar y asesinar a dos jubilados?.

Un rastreo que permite dimensionar cómo la droga se asentó en un cordón de marginalidad invisibilizado. LA VOZ 06/04/2014



Nadie en Biale Massé puede creer aún lo que pasó el fin de semana pasado, **cuando un matrimonio de jubilados fue brutalmente asesinado en su casa.**

Isidro Peludero (78) y Mafalda del Rosario Castro (76) **fueron torturados antes de recibir golpes mortales** en sus rostros.

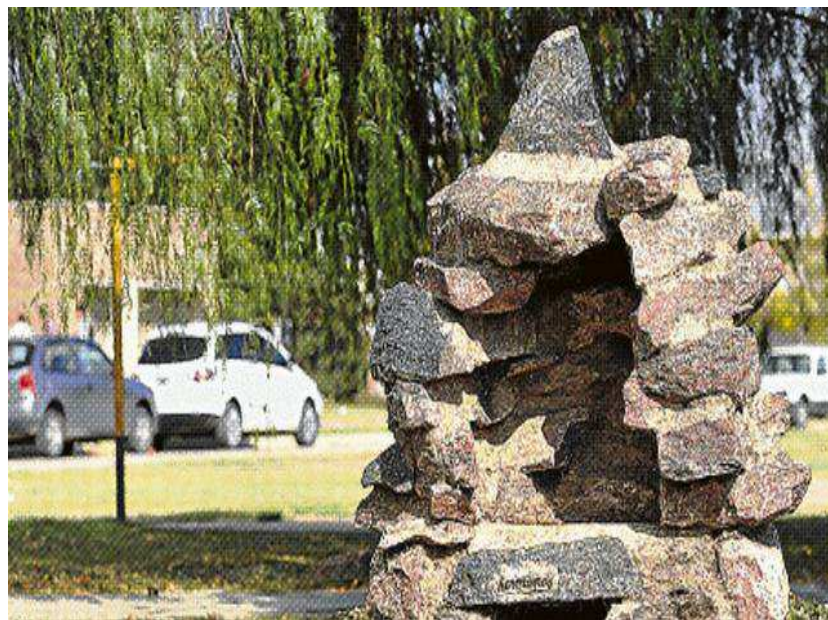
La noticia de que tres chicos de 13 y 14 años habían sido detenidos como principales sospechosos del crimen generó aún más conmoción en la pequeña localidad del valle de Punilla, Ruta 38.

El trasfondo del doble asesinato de Biale Massé: Abandono, Pobreza, Drogas, El Suicidio de una hermana, Situación de calle...

Asesinatos, drogas y armas en las calles

Al analizar los crímenes en Córdoba, queda en evidencia que la principal causa es la **violencia urbana**. Por lo general, las víctimas son **jóvenes que mueren y matan en zonas donde la venta ilegal de drogas siempre aparece de alguna manera.**

Por [Juan Federico](#) La Voz 6 11 14



Sin consuelo. En Marqués Anexo, se recuerda a los jóvenes asesinados con “monolitos”.



Internet. Facebook, aparecen **fotos de jóvenes de distintos barrios exhibiendo armas** (H. Yrigoyen, Marqués Anexo y Comercial).

Adolescentes perpetradores de violencia: Asociaciones con Varios tipos de experiencias infantiles adversas

Duke N N., Pettingell S L., McMorris B J. y W. Borowsky I.
Pediatrics 2010; 125: E778-e786

Lo que se conoce sobre este tema:

Se había documentado la asociación entre el abuso físico y sexual en la infancia y la delincuencia de los adolescentes y algunos tipos de violencia auto dirigida.

Lo que este estudio añade:

La relación entre experiencias adversas en la infancia, como el abuso y la disfunción familiar y conductas adolescentes violentas.

***Hemos documentado la co-ocurrencia de eventos adversos y la relación acumulada con adolescentes perpetradores de violencia.**

Adapt. BM

Niño con
"temperamento
difícil" →

G

Castigos
corporales →

A

P. de conducta
en el jardín
maternal →

rechazo por
compañeros
de escuela 1a →

A

+ Fallas parentales
en crianza y
supervisión →

A

+ rechazos y asociación
c/ otros transgresores →

p. de conducta
agravados en la
adolescencia →

Marginalidad →

Modelos de Desarrollo del
Comportamiento antisocial
Interacciones genes ambiente GxA
**Cascada dinámica de desarrollo
perturbador**

Dev Psychobiol 52: 277–285, 2010

Intervenciones
preventivas
oportunas desde
la Pediatría
Ambulatoria

Adapt. BM

Políticas públicas de juventud en América Latina: *Avances y desafíos a encarar en el Marco del Año Internacional de la Juventud*

Ernesto Rodríguez UNESCO 2010

Experiencias	Exitosas	Innovadoras	Cuestionables
Atención Primaria	Escuelas Abiertas <i>Fin de semana y noches.</i> Cultura de la Paz	Participación Juvenil en elaboración de presupuesto participativo y políticas sociales	Campañas “moralizadoras” en MMC y en la educación
Atención Secundaria	Capacitación e inclusión laboral de jóvenes vulnerables	Participación Juvenil en experiencias de desarrollo local y comunitario	“Casas de la Juventud” y “Clubes Juveniles” para “Potenciales Delincuentes”.
Atención Terciaria	Sistema de Justicia Juvenil y Medidas alternativas a la Privación de Libertad	Sistema Moderno de Privación de Libertad a adolescentes en conflicto con la ley	Programas de “Mano Dura” y “Tolerancia Cero”



**Muchas
Gracias**

**Benjamín
Malamud**

***Víctimas y Victimarios
Nuestros niños
Nuestros pacientes
Con sus derechos respetados.
Y un desafío para la sociedad
Y en especial para nosotros,
los pediatras, al que no
podemos ni debemos
posponer ni renunciar.***

ARMAS



Cuáles son las máquinas de matar que se incautan en Córdoba
26/08/2013 La Voz En 18 meses se secuestraron 600 A de F en Córdoba.
El revólver 22, el más utilizado. De cada 10 crímenes, se usaron en 5.

La mayoría de los suicidios son por ahorcamiento

Posesión de Armas de Fuego en Adolescentes que acuden a un Servicio de Urgencias Urbano por un Asalto

Carter PM, Walton MA, MF Newton, MA Zimmerman y otros,
Pediatrics 2013; 132:213-221

De 689 jóvenes lesionados en asaltos, el 23% informó de la posesión de AF en los últimos 6 meses. Sólo el 17% obtuvo el AF de una fuente legal, y el 22% tenía armas automáticas / semiautomáticas altamente letales y 37.1% dijo que eran para su protección.

El análisis de regresión logística identificó **correlaciones significativas en la posesión de AF con el sexo masculino, un mayor estatus socio-económico, el consumo de drogas ilícitas, una seria pelea reciente y las actitudes de retaliación.**

Los esfuerzos de prevención, deberían centrarse en reducir el acceso ilegal de AF en jóvenes de alto riesgo, las alternativas no violentas a las represalias y la prevención del consumo de sustancias.

Adapt. BM

El acoso escolar y el crimen: desigualdad de ingresos: un análisis transnacional agrupados temporalmente.

F J. Elgar • K E. Pickett • W Pickett
• W Craig • M Molcho • K Hurrelmann
• M Lenzi Int J Public Health (2013) 58:
237-245

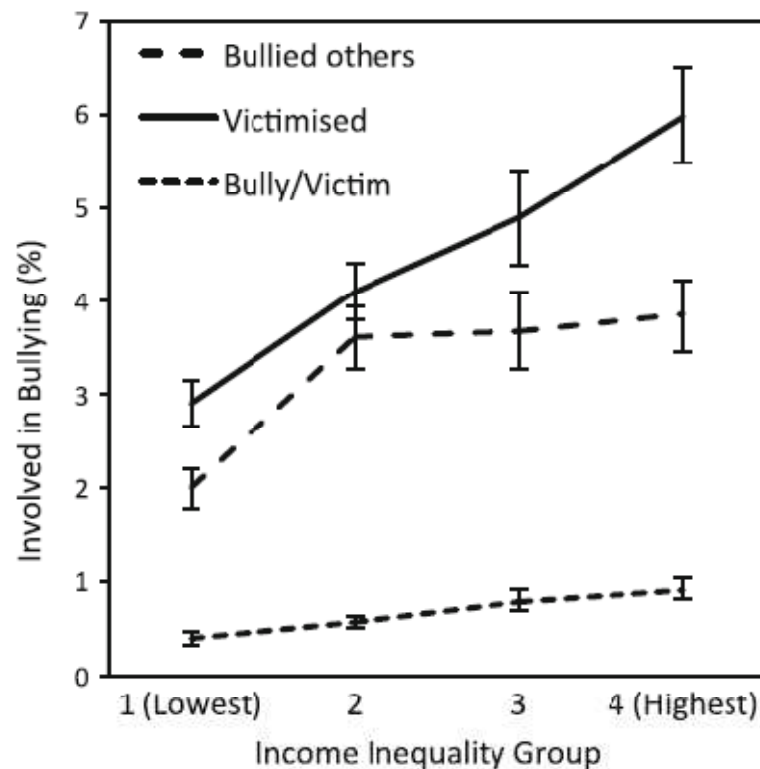


Fig. 1 Percentage of youths involved in bullying by income inequality quartile group in HBSC countries (1994-2006); 1 (Gini <0.26), 2 (Gini = 0.27-0.29), 3 (Gini = 0.30-0.34), 4 (Gini >0.34). Bars represent standard errors of the mean

Los resultados afirman hipótesis de que **las diferencias comparadas entre países con desigualdad de ingresos, está correlacionada con el % de adolescentes que participan en el acoso escolar.**

La inequidad reduce el control social de la violencia por la **falta de sanciones efectivas o por la aprobación tácita de tal comportamiento.**

Las consecuencias de la desigualdad de ingresos podría trascender los contextos sociales y **podría perpetuar un ciclo vicioso de la violencia e inequidad.**

Adapt. BM

Los Pediatras y el Maltrato Infantil

Principios e Indicaciones para la Práctica Pediátrica

H. Dubowitz, J. M. Leventhal *Pediatr Clin Nam* 61 (2014) 865–871

La estructura del cerebro de los niños se encuentra precozmente influenciado por el ambiente y las interacciones interpersonales. Estas influencias a su vez, afectan su desarrollo cognitivo, social y emocional, tal vez por muchos años.

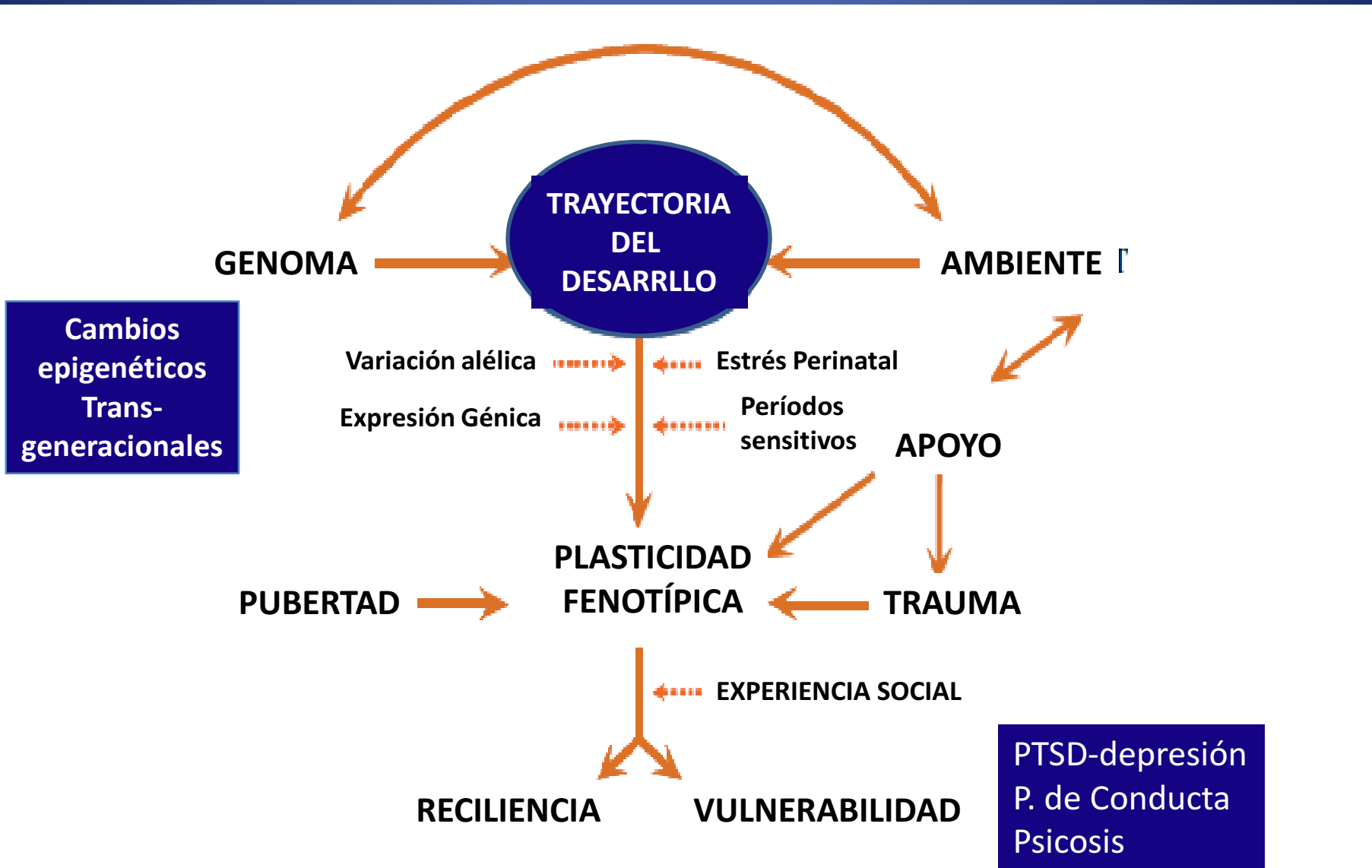
Si bien los primeros años son muy importantes, las interacciones no terminan a los 3 años. Más bien perduran en toda la niñez y adolescencia o más tiempo aun siendo importantes en su salud y el desarrollo.

Adapt. BM

El Peaje Neurológico del Abuso y Negligencia Infantil

Gretchen N, Neigh C, Gillespie C, Nemeroff B

Trauma Violence Abuse 2009 10: 389



Víctimas Silenciosas

Una Epidemia de Niños/as Expuestos a la Violencia Doméstica

Bair-Merritt M, Barry Zuckerman B, Augustyn M, and Cronholm PF,
n engl j med 369;18, 2013, pag 1673 4

Ahora los pediatras tenemos la oportunidad y la obligación de identificar mujeres y niños que están experimentando Violencia Íntima en la Pareja (VIP) y promover las intervenciones basadas en la evidencia para prevenir, o al menos atenuar, la consecuencias de la exposición a VIP en la salud infantil.

Adapt. BM

La teoría del desarrollo de la conducta antisocial persistente, de Terrie de Moffitt (1993)

(Tomado de <http://www.apsu.edu/oconnort/crim/crimtheory06.htm>)

Las trayectorias duales en los Orígenes de trastorno de la conducta (CD)

Transgresores precoces	Transgresores tardíos
Persisten en todo el ciclo vital	Limitado a la Adolescencia
Trastorno de conducta (DSM-IV): Tipo de inicio en la infancia	trastorno de conducta: (DSM-IV) Tipo de inicio en la adolescencia
Agresión , acoso escolar, peleas, mentiras, crueldad con animales, morder y golpear a los 4 años	Agresiones graves (robo, relaciones sexuales forzadas, uso de arma), fugas, “rabonas”, introducción en propiedades ajenas.
Problemas neurológicos: TDAH Son rechazados por los pares	Poco o ningún rechazo por pares Aprenden a convivir
5-10% de la población delincuente juvenil (PDJ) masc. (2% de las mujeres)	La mayoría de la PDJ; cesa o se detiene alrededor de los 18 años

Adapt. BM

Transformando Modelos de Desarrollo del Comportamiento antisocial en políticas intervencionistas preventivas eficaces de la Violencia Adolescente

Dodge Kenneth A, McCourt Sandra N. Dev Psychobiol 52: 277–285, 2010

El Comportamiento antisocial crónico en adolescentes está concentrado en un número relativamente pequeño de individuos.

Se rescatan 3 tipos de interacciones gen--ambiente (G-A):

- (1) las conductas parentales silencian el impacto de los genes;**
- (2) Los genes alteran el impacto de las experiencias ambientales traumáticas, como abuso físico y el rechazo social por pares, y**
- (3) los individuos y entornos influyen entre sí en una cascada de desarrollo dinámico.**

Por lo tanto, las intervenciones socio-ambientales que se concentran en los jóvenes de alto riesgo pueden resultar eficaces.

Adapt. BM

**CANTIDAD DE DEFUNCIONES POR GRUPOS DE EDAD Y SEXO,
SEGUN GRUPOS DE CAUSAS SELECCIONADAS. ARGENTINA - 2011 VARONES**

Causas	total	<1a	1 a 4	5 a 14	15 a 24
CE	14744	149	241	430	3448
Tráfico VM	3870	6	33	126	976
Tráfico otros	238	1	4	8	50
AHOGAMIENTO	398	2	45	44	109
ACC NO ESP	1950	9	26	36	317
Otras CE y sec	1436	107	85	96	163
Suicidios y sec	2380	0	0	30	705
Agresiones	1550	7	9	23	490
Evnto int .no determ.	2447	14	34	57	624
Complic at med	521	3	8	10	14
Demás CE	4	0	0	0	0

**CANTIDAD DE DEFUNCIONES POR GRUPOS DE EDAD Y SEXO, SEGUN
GRUPOS DE CAUSAS SELECCIONADAS. ARGENTINA 2011 MUJERES**

	TOTAL	<1	1 a 4	5 a 14	15 a 24
Causas externas	5.040	113	161	250	690
A tráfico v motor	1.127	8	31	73	225
Otros acc id. tran	69	2	4	5	9
Ahogamiento	64	2	25	8	6
Accid no especific	1.018	9	24	21	62
Otras CE tr ac y sec	624	77	49	50	55
Suicidios, y sec	595	0	0	31	176
Agresiones y sec	300	5	10	23	55
Ev c/ intenc no det	668	2	15	32	90
Complic at. Méd quir	571	8	3	6	12
demás CE	4	0	0	1	0

La ciencia del estrés tóxico precoz en pediatría y defensoría

Johnson SA, Riley AW, Granger DA, Riis J

Pediatrics 2013;131:319–327

Los niños que experimentan estrés tóxico se encuentran en alto riesgo de sufrir una serie de consecuencias en su salud adulta, como el cáncer, enfermedad cardiovascular, asma y depresión.

La AAP ha convocado a los pediatras, advertidos de los avances en biología molecular, genómica, inmunología y neurociencias, para ser líderes en la construcción de una vida saludable de los niños, con bases científicas sólidas.

El hecho de que los entornos tempranos dan forma y calibran tempranamente el funcionamiento de los sistemas biológicos vitales, es a la vez una advertencia acerca de los **períodos críticos** en el desarrollo y la razón para el optimismo acerca de la posibilidad de intervención.

Cambios positivos en el ambiente socio familiar aun en casos más extremos de la adversidad, dan tiempo a que los niños **pueden mejorar su desarrollo**.

Los pediatras están en una posición única para contribuir al debate público sobre la salud y el bienestar social, explicando cómo **los factores** aparentemente alejados en la salud del niño, puede ser la clave para algunos de los problemas de salud pública más difíciles de nuestra generación.

Consideramos que los retos y oportunidades para la prevención del estrés tóxico en el contexto de la práctica pediátrica contemporánea.

Adapt. BM

La Ciencia del Estrés Tóxico Temprano en la Práctica y Defensoría Pediátrica

Johnson SA, Riley AW, Granger DA, Riis

J Pediatrics 2013;131:319–327

En seres humanos las **interrupciones del apego temprano en la vida**, alteran procesos **neuroinmunes** mediante la sensibilización a vías proinflamatorias.

Niños expuestos a F. de riesgo para Estrés Tóxico, como **pobreza, violencia en la pareja y en la comunidad**, son más propensos a desarrollar **asma**, que como se sabe tiene un componente inflamatorio, relacionado al estrés.

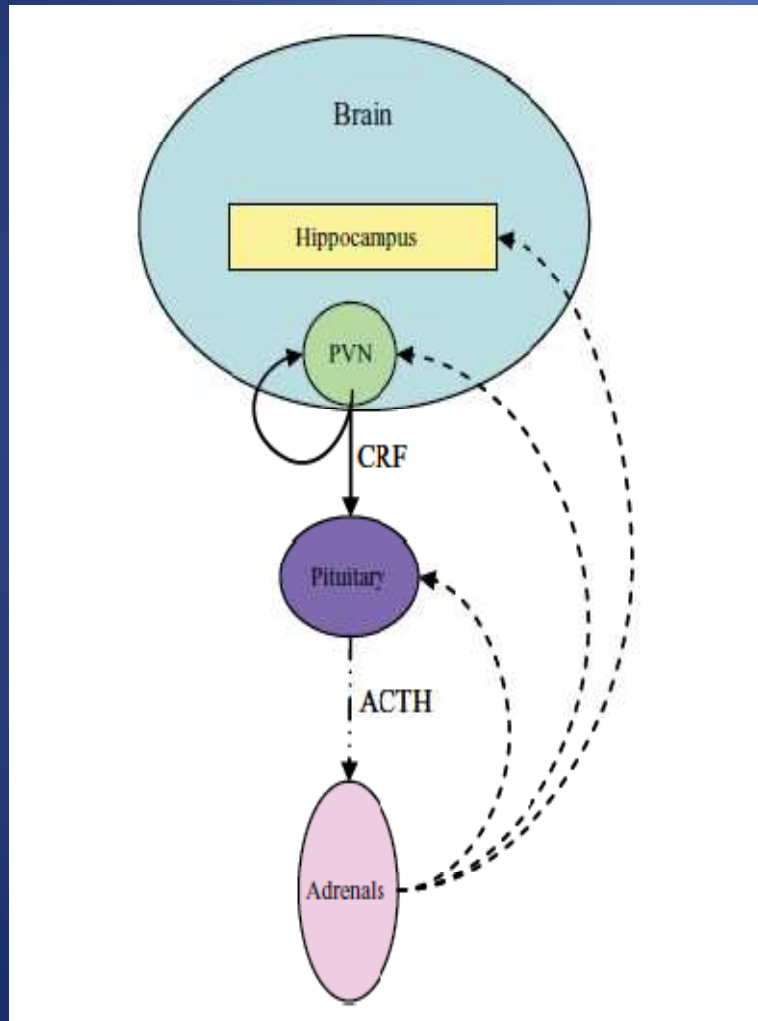
Igualmente el HPA y el sistema inmune, están implicados cada vez más en el **síndr. metabólico**. Elevaciones crónicas del cortisol están vinculados a la **hipertensión, resistencia a la insulina, la obesidad, la diabetes de tipo 2 y enf. cardiovascular**. Los niños maltratados son más propensos a tener elevados marcadores inflamatorios (p.ej, PCR) y una mayor respuesta inflamatoria al estrés.

Hay evidencia de que una cálida crianza materna temprana puede amortiguar el riesgo de síndrome metabólico en niños estresados a la edad adulta.

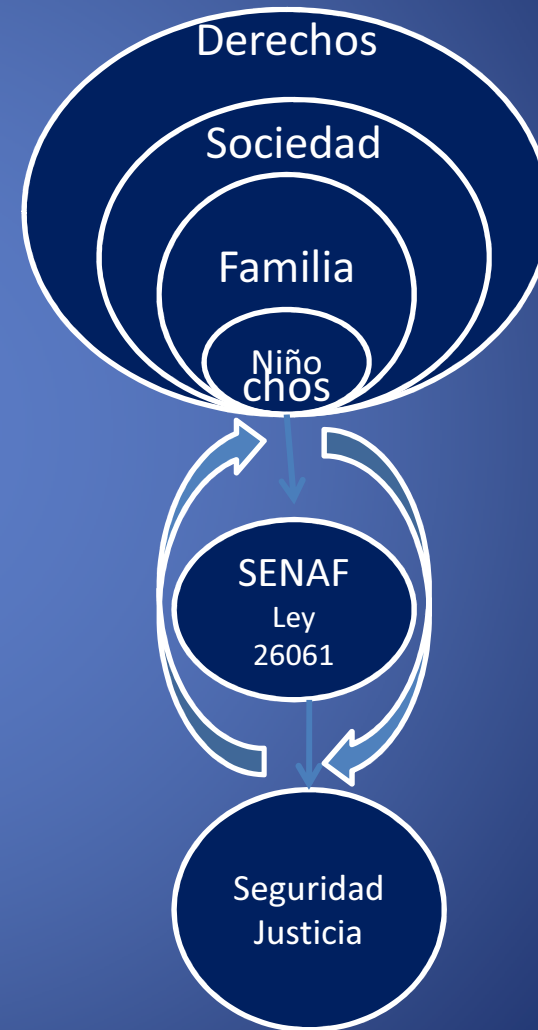
Una fuente afectuosa y estable de crianza, favorecer factores de resiliencia ante enfermedades del adulto, haciendo que el estrés tóxico sea un estrés "tolerable".

Adapt. BM

Los niños y las violencias “de lo biológico a lo social”



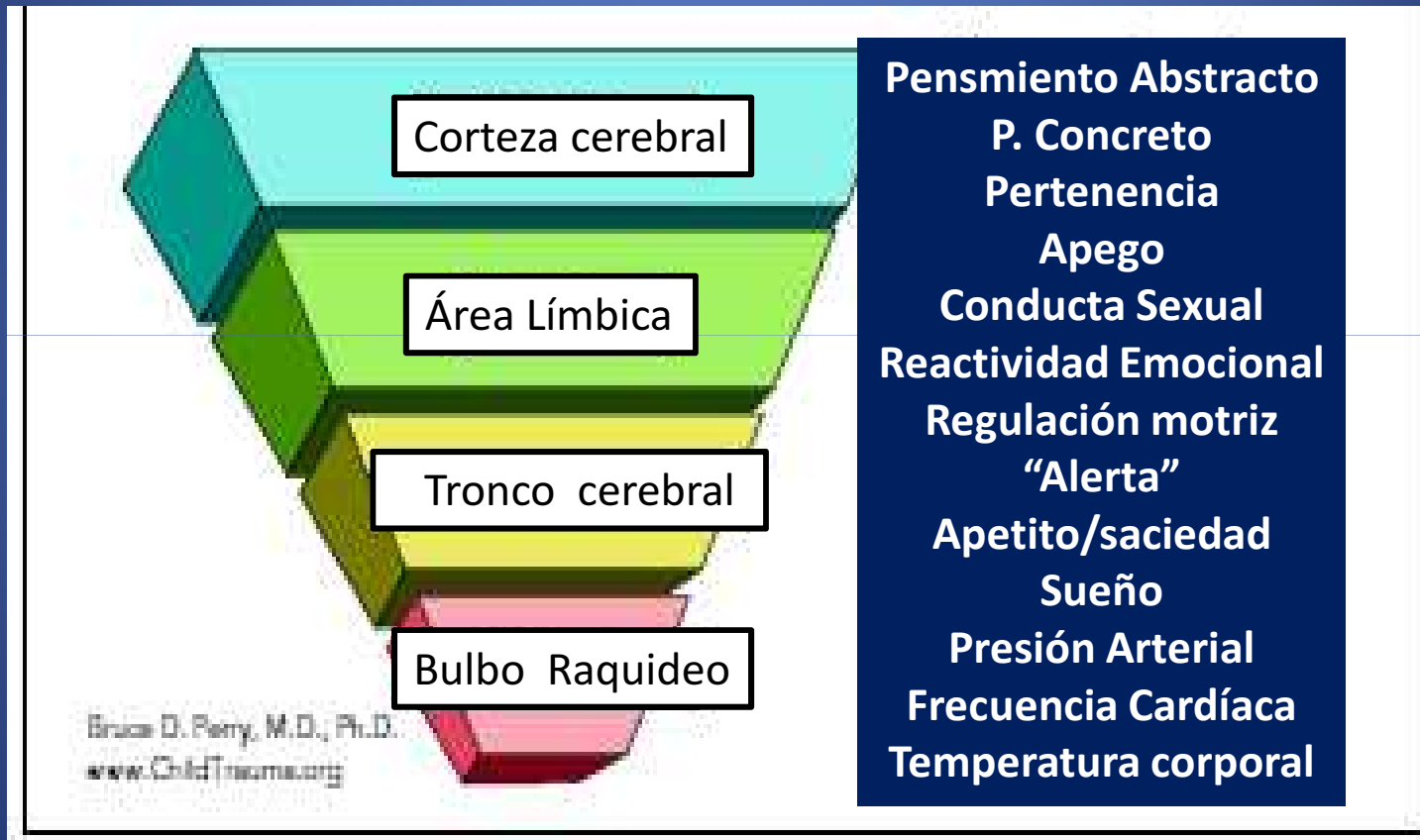
Trauma Violence Abuse 2009 10: 389



B. Malamud

Comprendiendo los Efectos del Maltrato en el Desarrollo del Cerebro

Development Email: info@childwelfare.gov www.childwelfare.gov



Adapt. BM

La Ciencia del Estrés Tóxico Temprano en la Práctica y Defensoría Pediátrica

Johnson SA, Riley AW, Granger DA, Riis

J Pediatrics 2013;131:319–327

- 1. Adoptar el marco eco-bio-madurativo, para comprender los determinantes la salud. Los problemas psicosociales y las nuevas morbilidades no deberían ser categorizados en forma diferente de los de base biológica.**
- 2. Los conocimientos científicos que vinculan el estrés tóxico (ET) en la infancia con trastornos del SNC, SCV, S Inmune y S. Metabólico en desarrollo y que estos trastornos podrían afectar el aprendizaje, el comportamiento y la salud física y mental, durante toda la vida. Los médicos no pueden desconocerlos.**
- 3. Los pediatras deben liderar activamente la educación de los padres, maestros, incluyendo a toda la comunidad, sobre las consecuencias del ET y los beneficios de la prevención o la reducción de la adversidad en la niñez temprana. Así se podrán evitar muchos de los problemas actuales más persistentes y costosos, como la criminalidad y las disparidades en la salud.**

La Ciencia del Estrés Tóxico Temprano en la Práctica y Defensoría Pediátrica

Johnson SA, Riley AW, Granger DA, Riis

J Pediatrics 2013;131:319–327

4. Los pediatras deben ser defensores locales para el desarrollo y ejecución de las intervenciones, basadas en la evidencia que reduzcan las fuentes de ET y / o mitigar sus efectos adversos en los niños pequeños, ya que producen mejores resultados y son más eficientes, que procurar tratar o remediar sus numerosas consecuencias. Especialmente que sean prioridades en el gasto público.

5. La Pediatría Centrada en la Familia (PCF) deben fortalecer su provisión de

- (1) Promoción de habilidades socio-emocional-lingüísticas de los niños y fomentar la adopción de técnicas de crianza positivas;**
- (2) Examinar activamente precipitantes de ET más comunes la P. Ambulatoria;**
- (3) Desarrollar, ayudar al acceso a recursos necesarios y a modalidades de atención innovadoras que posibiliten a la PCF apoyar a niños en situación de riesgo;**
- (4) Identificarlos riesgos para el ET que prevalecen en sus comunidades.**

Adapt. BM

Maltrato Infantil y Comportamiento Agresivo en Delincuentes Violentos con Psicopatía

Kolla NJ, Malcolm C, Attard S, Arenovich T, Blackwood N, Hodgins S,
CanJPsychiatry 2013;58(8):487-494

Objetivo : Documentar las experiencias de maltrato en la infancia entre los delincuentes violentos con trastorno de personalidad antisocial (ASPD) distinguiendo entre aquellos con y sin el síndrome de psicopatía (P+ y P-), para determinar si el maltrato se asocia con las agresividad proactivas y reactivas.

Conclusiones : Entre los delincuentes violentos , las puntuaciones de la PCL-R se asociaron positivamente con agresión proactiva , mientras que las experiencias de maltrato en la infancia no lo eran.

Este hallazgo coincide con estudios previos de los niños y adultos , y sugiere que la **agresión proactiva puede ser un marcador de comportamiento de los rasgos psicopáticos.**

Por el contrario , **el abuso físico en la infancia se asocia con la agresión reactiva ,** incluso entre los delincuentes violentos con puntajes altos PCL -R .

Este último hallazgo sugiere una **fuerte influencia del abuso físico en la infancia en el desarrollo de la agresión reactiva que persiste durante toda la vida .**

Adapt. BM

Lista de Verificación Revisada de Psicopatía (PCL-R),
es la herramienta de evaluación psicológica más utilizada para evaluar
la presencia de la psicopatía en los individuos
Psychopathy Checklist From Wikipedia, the free encyclopedia

- **La agresión reactiva** es hipotetizado estar asociado con un “sistema de amenaza” hiperactiva , evidenciado por la hiper-respuesta de la amígdala, mientras que la **agresión proactiva** se ha relacionado con una menor reactividad límbica a la amenaza percibida , altas puntuaciones de la PCL-R en los adultos y a rasgos de crueldad en los niños.

**Lista de Verificación Revisada de Psicopatía (PCL-R),
es la herramienta de evaluación psicológica más utilizada para evaluar
la presencia de la psicopatía en los individuos**
Psychopathy Checklist From Wikipedia, the free encyclopedia

Factor 1

Faceta 1: Interpersonal

- labia / encanto superficial
- grandioso sentido de autoestima
- mentira patológica
- astucioso / manipulador

Faceta 2: Afectivo

- La falta de remordimiento o culpa
- Emocionalmente superficial
- Insensibilidad / falta de empatía
- Si no se acepta la responsabilidad por sus propias acciones

Factor 2

Faceta 3: Estilos de Vida

Necesidad de estimulación / propensión al aburrimiento
estilo de vida parasitaria
La falta de metas realistas a largo plazo
Impulsividad
Irresponsabilidad

Faceta 4: Antisocial

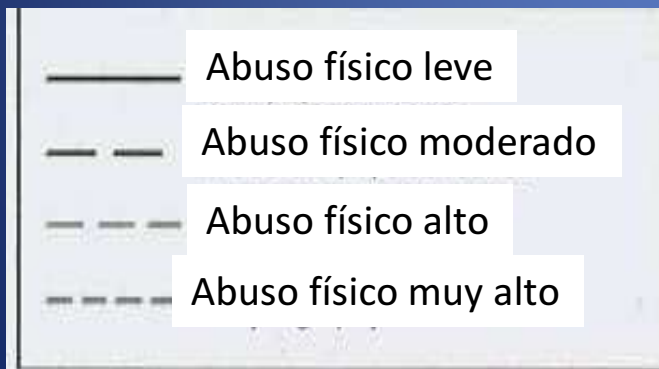
Pobres Controles de comportamiento
Los primeros problemas de conducta
delincuencia juvenil
La revocación de la libertad condicional
versatilidad Penal

Maltrato Infantil y Conducta agresiva en perpetradores con psicopatía

Kolla NJ, Malcon C. Attard S and others

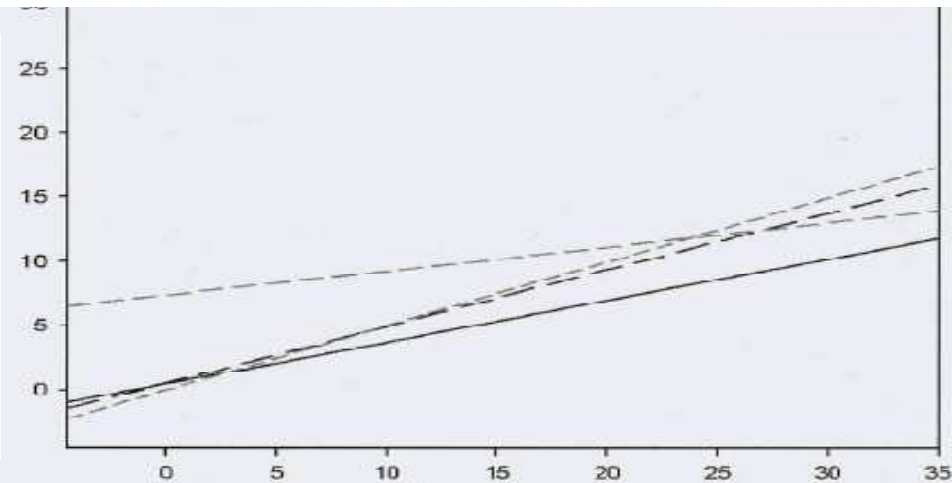
CanJPsychiatry
2013;58(8):487-494

Lista de Psicopatía Revisada



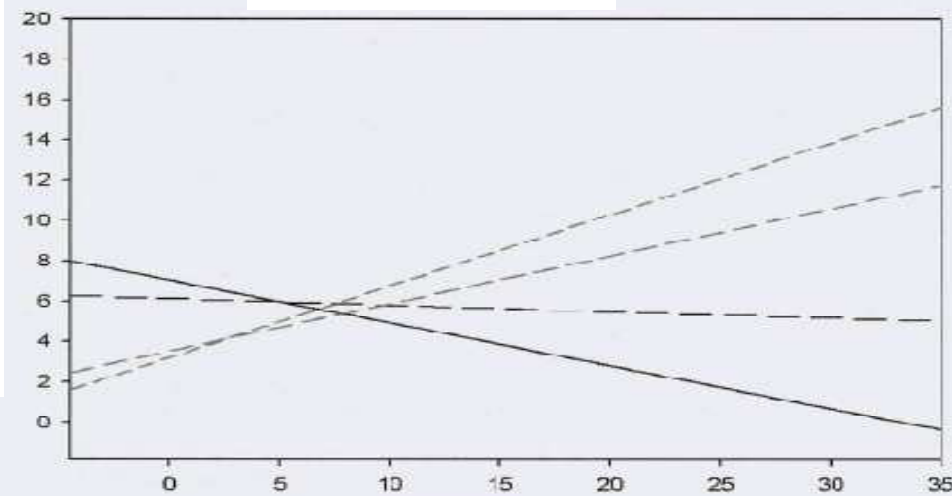
Relación entre la Lista de Psicopatía Revisada (PCL-R), la severidad del abuso físico anticipando agresividad reactiva o proactiva

Agresión Pro activa



Puntuación del PSL-R

Agresión Reactiva



Puntuación del PSL-R

Adapt. BM

Víctimas Silenciosas

Una Epidemia de Niños/as Expuestos a la Violencia Doméstica

Bair-Merritt M, Barry Zuckerman B, Augustyn M, and Cronholm PF,
n engl j med 369;18, 2013, pag 1673 4

El 63% de niños testigos de Violencia Íntima en la Pareja (IPV) tenían peor salud emocional que la media poblacional de esta edad.

La 1era infancia representa el período de mayor vulnerabilidad a los cambios cerebrales relacionados con el estrés.

La exposición infantil IPV afecta la poda habitual de neurocircuitos del niño, lo que lleva a la **sobre-representación del sistema límbico** en el manejo del temor y el **subdesarrollo de áreas** de la función interpretativa, tales como el **cortex frontal y prefrontal**.

Además, el aumento los niveles de cortisol pueden resultar en la pérdida y daños en las neuronas del hipocampo y **problemas en el aprendizaje y la salud emocional**.

Adapt. BM

Violencia juvenil y familiar en América Latina: Agenda social y enfoques desde la inclusión

Panorama social de América Latina • 2008 (CEPAL)

LECCIONES APRENDIDAS DE PROGRAMAS EFICACES ORIENTADOS A LA JUVENTUD

Los ingredientes de estos eficaces I son los siguientes:

- Inicio temprano, con un enfoque holístico (familias, pares y redes vecinales.**
- Resolución de problemas concretos promoviendo comportamientos positivos ,
desarrollando capacidades individuales y autodeterminación.**
- Trabajo en red con otros programas**
- Grupos interdisciplinarios orientados a resolver las necesidades de la juventud**
- Participación comunitaria en las diversas etapas de los programas.**
- Fomento de la participación y el empoderamiento juveniles, desde el inicio.**
- Promoción de la replicabilidad y sustentabilidad de los programas eficaces.**

Adapt. BM

Funciones Ejecutivas y síntomas básicos en adolescentes con comportamiento antisocial:

Un estudio transversal en Italia de una muestra de delincuentes de inicio tardío

Muscatello MRA, Scimeca G, Pandolfo G, Micò U, Romeo VM, Mallamace D, Mento C, Zoccali R, Bruno A
Comprehensive Psychiatry 55 (2014) 631–638

Las funciones ejecutivas cognitivas (ECF) y otras alteraciones cognitivas , tales como un menor CI y déficit verbales , se han asociado con el patrón de comportamiento antisocial y delincuente desde la infancia (inicio temprano) pero no con la conducta antisocial de inicio tardío .

El Deterioro Cognitivo Ejecutivo , incluso sutil y sub clínico , junto con síntomas subjetivos de la disfunción cognitiva , puede ser un factor que contribuye en el desarrollo y la persistencia de conductas antisociales en delincuentes adolescentes de aparición tardía .

El Peaje Neurológico del Abuso y Negligencia Infantil

Gretchen N, Neigh C, Gillespie C, Nemeroff B

Trauma Violence Abuse 2009 10: 389

La exposición a trauma durante desarrollo aumenta el riesgo de trastornos psiquiátricos

Las alteraciones en la (HPA) es un importante mediador de la respuesta al estrés y contribuye a los efectos de larga data de trauma en primeros años de vida .

No todos los individuos expuestos demuestran una fisiología alterada del eje HPA , lo que sugiere que la variación genética influye en las consecuencias de la exposición al trauma

Los efectos del abuso pueden extenderse en la posterior generaciones como consecuencia de los efectos epigenéticos transmitiendo directamente cambios de comportamiento en los individuos afectados y / o de sus hijos .

Adapt. BM

Dilucidando los posibles efectos del abuso físico en la infancia sobre los cambios de la materia gris en los delincuentes violentos con la psicopatía

Kolla NJ, Gregory S, Attard S, Blackwood N, Hodgins S
Psychiatry Research: Neuroimagen 221 (2014) 123-126

El Abuso Físico en la Infancia (AFI-CPA), definido como el contacto físico, restricción o confinamiento diseñado para herir o causar lesiones es **experimentado por muchos jóvenes que se convierten en delincuentes violentos persistentes y que exhiben la psicopatía en la edad adulta**

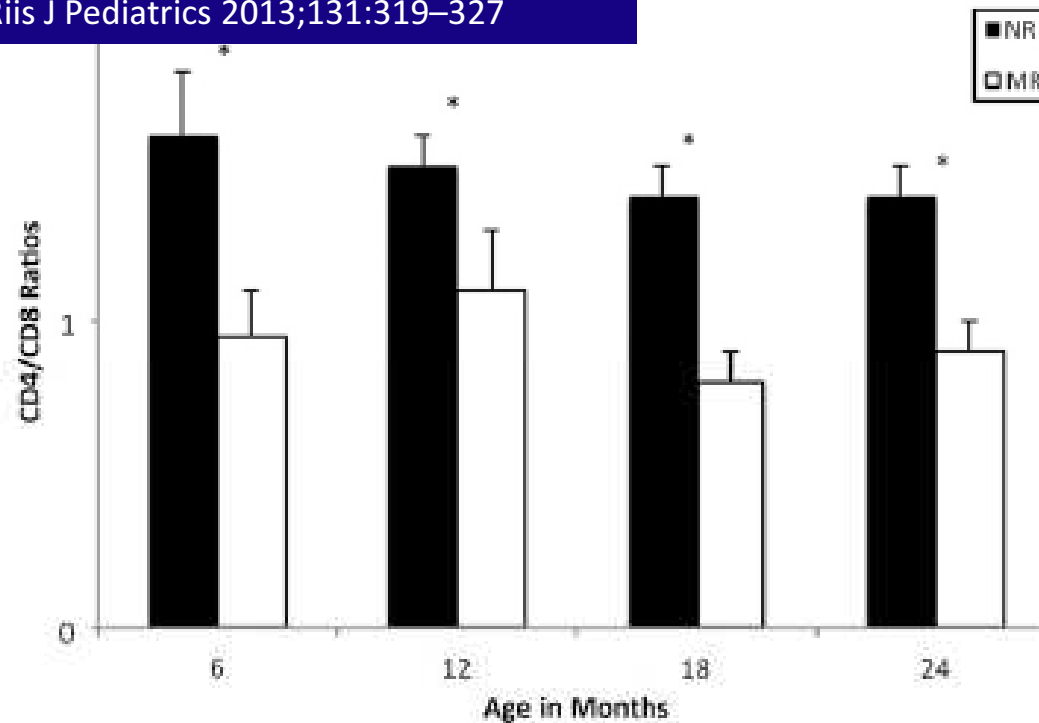
El AFI se ha asociado con alteraciones en la materia gris (GM) en estructuras cerebrales en la infancia y en la edad adulta. Alteraciones similares han sido reportados en **niños con problemas de conducta y en delincuentes violentos con la psicopatía DASC- ASCD.**

Recientemente hemos informado de que los delincuentes violentos con **ASPD+P** mostraron una **reducción bilateral en los volúmenes de GM en la corteza prefrontal anterior rostral y polos temporales** en comparación con los delincuentes violentos con ASPD sin psicopatía (ASPD-P) y los no delincuentes sanos

Adapt. BM

Cuidado Temprano y el Desarrollo de la Red Neuro Endocrino Inmune

The Science of Early Life Toxic Stress for Pediatric Practice and Advocacy Johnson SA, Riley AW, Granger DA, Riis J Pediatrics 2013;131:319–327

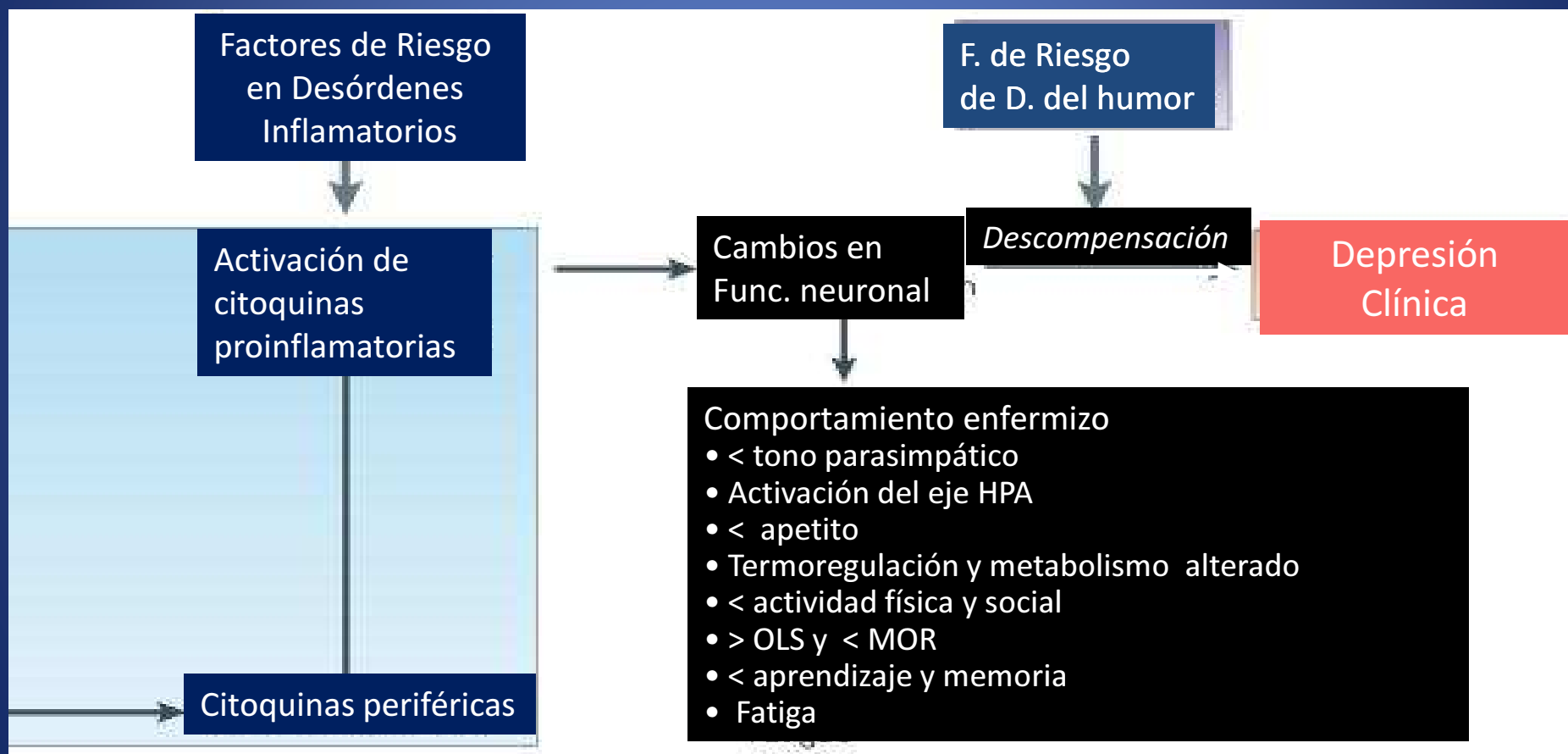


Los monos criados por sus madres mostraron niveles similares de células T CD4 + ("ayudantes- helpers"), que facilitan las reacciones inmunes y CD8 + células T "asesinas-killer" que destruyen las células infectadas. Por el contrario, entre los monos criados en la nursery, había proporcionalmente menos células T CD8 + asesinas, lo que resulta en un menor competente inmune.

Adapt. BM

Depresión como consecuencia de decompensación de los mecanismos que regulan la enfermedad

Nat Rev Neurosci. 2008 January; 9(1): 46–56.



Adapt. BM

En Uruguay dos niños de 12 y 14 años mataron a otro de 11

Ocurrió en un barrio periférico de Maldonado. Lo atacaron con un cuchillo y un machete. Por **Agencia AP 31 10 13**

Dos niños de 12 y 14 años asesinaron a otro de 11 en un barrio periférico de Maldonado, ciudad contigua al selecto balneario uruguayo de Punta del Este, informó el miércoles jefe de prensa de la Jefatura de Policía local.

El comisario Víctor Iraola indicó que los homicidas atacaron el martes al niño con un cuchillo y un machete y luego de matarlo arrojaron su cuerpo dentro de un aljibe en el asentamiento Mario Benedetti, un barrio pobre de la ciudad, donde vivían los tres. Los motivos del crimen todavía no se conocen.

"Desde el año 1993 en que yo trabajo aquí, no recuerdo otro homicidio de estas características, con niños de estas edades", dijo Iraola a AP. Los menores han sido acusados del crimen y la madre de uno de ellos, que al parecer sabía del homicidio y no lo denunció, declara ante la Justicia.

Violencia juvenil y familiar en América Latina: agenda social y enfoques desde la inclusión

Panorama social de América Latina • 2008

Comisión Económica para América Latina y el Caribe (CEPAL)

En las últimas décadas, el tema de la violencia juvenil en A. L. ha adquirido creciente relevancia en el debate público, en las agendas de los gobiernos y en los foros y las conferencias internacionales.

...los jóvenes se encuentran claramente sobre representados en la incidencia y gravedad de esta tendencia, como víctimas y perpetradores.

... los jóvenes cometen delitos violentos y mueren por efecto de esos delitos a edades cada vez más tempranas.

Ante este panorama, urge contar con políticas que aborden las causas que llevan a esta escalada de violencia juvenil.

Adapt. BM

La UNC repudia la cantidad de casos de "gatillo fácil"

En su última sesión ordinaria, el Consejo Superior manifestó su preocupación por la muerte de 7 jóvenes en lo que va del año. 25 08 14

El último caso de "gatillo fácil" ocurrió el 26 de julio, en el barrio Los Boulevares, cuando [Alberto Fernando Pellico \(18\)](#) se dirigía en su moto a comprar una gaseosa, junto a un primo, cuando recibió un impacto en la nuca, de parte de un agente, aunque desde la Policía aducen que es **porque los jóvenes se resistieron a ser controlados.**

El 16 de junio, [Cristian Daniel Guevara \(18\)](#) fue detenido, presuntamente por un arrebato, y fue trasladado a la comisaría Nro. 19, de barrio Los Naranjos, y horas después apareció muerto en una de las celdas, supuestamente ahorcado con una manta, según la Policía, aunque **sus padres siguen reclamando una investigación por lo sucedido.**

Otro caso resonante fue el de [Lautaro Torres \(16\)](#), que el 19 de abril murió en el barrio Las Palmas, y según la Policía se debió a que una agente, que no llevaba uniforme, caminaba y el joven armado intentó robarle el celular, pero según sus familiares el adolescente se dirigía corriendo a comprar una -tarjeta de teléfono, cuando la mujer, **sin mediar ninguna circunstancia extraña, le disparó por la espalda.**

De igual forma, el 24 de marzo, [Ezequiel Barraza \(20\)](#) cayó muerto a causa de cuatro balazos, en el barrio 1º de Mayo, hecho por el cual **está imputado un miembro de la división Homicidios de la Policía,** y en circunstancias que también involucran a agentes murieron **Miguel Angel Torres (33), Pablo Navarro (29) y Matías Emanuel Panetta (27).**

Violencia, Definiciones (fuente Dr. Hugo Spinelli)

***"El uso intencional de la fuerza o el poder físico, de hecho o como amenaza, contra uno mismo, otra persona o un grupo o comunidad, que cause o tenga muchas probabilidades de Causar lesiones, muerte, daños psicológicos, trastornos del desarrollo o privaciones"** (WHO, 2003).

***"Es la imposición interhumana de un grado significativo de dolor y sufrimiento evitable"**
(Working Group on the Psychosocial Consequences of Violence).

***"Uso de una fuerza, abierta u oculta, con el fin de obtener de un individuo, o de un grupo, algo que no quiere consentir libremente"** (Domenach, 1981);

***"el ejercicio de la fuerza física con el fin de hacer daño o de causar perjuicio a las personas o a la propiedad; acción o conducta caracterizada por esto; trato o manejo que tiende a causar daño corporal o a coartar por la fuerza la libertad personal"** (Rasheeduddin, 1981);

***"el ejercicio humano del poder por la vía de la fuerza al servicio del mantenimiento, la destrucción o la construcción de un determinado orden de derechos y apropiaciones produciendo la restricción o negación de la integridad y derechos del otro (individual o colectivo)"** (Franco, 1989);

***"el uso de la fuerza física con el intento de causar dolor, lesión o muerte"** (Jeanneret O. et al. 1993).

*

**VIOLENCIA ES SIEMPRE VIOLACIÓN DE DERECHOS.
A LA VIDA, SALUD, EDUCACIÓN, SEGURIDAD SOCIAL,
PARTICIPACIÓN, ETC.**